

МИНИСТЕРСТВО ТРУДА И СОЦИАЛЬНОЙ ЗАЩИТЫ РОССИЙСКОЙ ФЕДЕРАЦИИ

ПРИКАЗ
от 5 мая 2025 г. N 292

**ОБ УТВЕРЖДЕНИИ ПОРЯДКА
ОТБОРА РЕГИОНАЛЬНЫХ ПРОЕКТОВ ДЛЯ ПРЕДОСТАВЛЕНИЯ СУБСИДИЙ
ИЗ ФЕДЕРАЛЬНОГО БЮДЖЕТА БЮДЖЕТАМ СУБЪЕКТОВ
РОССИЙСКОЙ ФЕДЕРАЦИИ В ЦЕЛЯХ СОФИНАНСИРОВАНИЯ РАСХОДНЫХ
ОБЯЗАТЕЛЬСТВ СУБЪЕКТОВ РОССИЙСКОЙ ФЕДЕРАЦИИ, ВОЗНИКАЮЩИХ
ПРИ РЕАЛИЗАЦИИ ОТДЕЛЬНЫХ МЕРОПРИЯТИЙ РЕГИОНАЛЬНЫХ ПРОЕКТОВ,
НАПРАВЛЕННЫХ НА ПОВЫШЕНИЕ ЭФФЕКТИВНОСТИ СЛУЖБЫ ЗАНЯТОСТИ,
ОБЕСПЕЧИВАЮЩИХ ДОСТИЖЕНИЕ ЦЕЛЕЙ, ПОКАЗАТЕЛЕЙ И РЕЗУЛЬТАТОВ
ФЕДЕРАЛЬНОГО ПРОЕКТА "УПРАВЛЕНИЕ РЫНКОМ ТРУДА", ВХОДЯЩЕГО
В СОСТАВ НАЦИОНАЛЬНОГО ПРОЕКТА "КАДРЫ"**

В соответствии с [подпунктом "в" пункта 7](#) Правил предоставления и распределения субсидий из федерального бюджета бюджетам субъектов Российской Федерации в целях софинансирования расходных обязательств субъектов Российской Федерации, возникающих при реализации отдельных мероприятий региональных проектов, направленных на повышение эффективности службы занятости, обеспечивающих достижение целей, показателей и результатов федерального проекта "Управление рынком труда", входящего в состав национального проекта "Кадры", предусмотренных приложением N 31 к государственной программе Российской Федерации "Содействие занятости населения", утвержденной постановлением Правительства Российской Федерации от 15 апреля 2014 г. N 298, приказываю:

1. Утвердить [порядок](#) отбора региональных проектов для предоставления субсидий из федерального бюджета бюджетам субъектов Российской Федерации в целях софинансирования расходных обязательств субъектов Российской Федерации, возникающих при реализации отдельных мероприятий региональных проектов, направленных на повышение эффективности службы занятости, обеспечивающих достижение целей, показателей и результатов федерального проекта "Управление рынком труда", входящего в состав национального проекта "Кадры", согласно приложению к настоящему приказу.

2. Признать утратившим силу [приказ](#) Министерства труда и социальной защиты Российской Федерации от 12 декабря 2022 года N 778 "Об утверждении порядка отбора региональных проектов для предоставления субсидий из федерального бюджета бюджетам субъектов Российской Федерации в целях софинансирования расходных обязательств субъектов Российской Федерации, возникающих при реализации отдельных мероприятий региональных проектов, направленных на повышение эффективности службы занятости, обеспечивающих достижение целей, показателей и результатов федерального проекта "Содействие занятости", входящего в состав национального проекта "Демография".

Министр
А.КОТЯКОВ

**ПОРЯДОК
ОТБОРА РЕГИОНАЛЬНЫХ ПРОЕКТОВ ДЛЯ ПРЕДОСТАВЛЕНИЯ СУБСИДИЙ
ИЗ ФЕДЕРАЛЬНОГО БЮДЖЕТА БЮДЖЕТАМ СУБЪЕКТОВ
РОССИЙСКОЙ ФЕДЕРАЦИИ В ЦЕЛЯХ СОФИНАНСИРОВАНИЯ РАСХОДНЫХ
ОБЯЗАТЕЛЬСТВ СУБЪЕКТОВ РОССИЙСКОЙ ФЕДЕРАЦИИ, ВОЗНИКАЮЩИХ
ПРИ РЕАЛИЗАЦИИ ОТДЕЛЬНЫХ МЕРОПРИЯТИЙ РЕГИОНАЛЬНЫХ ПРОЕКТОВ,
НАПРАВЛЕННЫХ НА ПОВЫШЕНИЕ ЭФФЕКТИВНОСТИ СЛУЖБЫ ЗАНЯТОСТИ,
ОБЕСПЕЧИВАЮЩИХ ДОСТИЖЕНИЕ ЦЕЛЕЙ, ПОКАЗАТЕЛЕЙ И РЕЗУЛЬТАТОВ
ФЕДЕРАЛЬНОГО ПРОЕКТА "УПРАВЛЕНИЕ РЫНКОМ ТРУДА", ВХОДЯЩЕГО
В СОСТАВ НАЦИОНАЛЬНОГО ПРОЕКТА "КАДРЫ"**

1. Настоящий Порядок устанавливает правила проведения отбора региональных проектов для предоставления субсидии из федерального бюджета на софинансирование расходных обязательств субъектов Российской Федерации, возникающих при реализации отдельных мероприятий региональных проектов, направленных на повышение эффективности службы занятости, обеспечивающих достижение целей, показателей и результатов федерального проекта "Управление рынком труда" национального проекта "Кадры" (далее - субсидия).

Региональные проекты, направленные на повышение эффективности службы занятости (далее - региональные проекты) предусматривают мероприятия по комплексной модернизации службы занятости субъектов Российской Федерации (центров занятости населения).

2. Отбор региональных проектов для предоставления субсидии проводится с учетом [пунктов 2, 3, 6 и 7](#) Правил предоставления и распределения субсидий из федерального бюджета бюджетам субъектов Российской Федерации в целях софинансирования расходных обязательств субъектов Российской Федерации, возникающих при реализации отдельных мероприятий региональных проектов, направленных на повышение эффективности службы занятости, обеспечивающих достижение целей, показателей и результатов федерального проекта "Управление рынком труда", входящего в состав национального проекта "Кадры", предусмотренных приложением N 31 к государственной программе Российской Федерации "Содействие занятости населения", утвержденной постановлением Правительства Российской Федерации от 15 апреля 2014 г. N 298 (далее - Правила).

3. Отбор региональных проектов для предоставления субсидии осуществляется межведомственной рабочей группой, сформированной Министерством труда и социальной защиты Российской Федерации.

Деятельность межведомственной рабочей группы регулируется положением о межведомственной рабочей группе, утверждаемым Министерством труда и социальной защиты Российской Федерации.

4. Отбор региональных проектов для предоставления субсидии осуществляется в два этапа.

Для участия в отборе на первом этапе высший исполнительный орган субъекта Российской Федерации представляет в федеральное государственное бюджетное учреждение "Всероссийский научно-исследовательский институт труда" Министерства труда и социальной защиты Российской Федерации (далее - ВНИИ труда Минтруда России) заявку субъекта Российской Федерации на предоставление субсидии (далее - заявка) в произвольной форме с приложением следующих документов:

а) гарантийное письмо, подписанное высшим должностным лицом субъекта Российской Федерации (руководителем высшего исполнительного органа субъекта Российской Федерации), о готовности выделения необходимого объема финансовых средств с учетом уровня софинансирования, установленного для реализации регионального проекта и доведении уровня заработной платы сотрудников центров занятости населения до уровня среднего дохода от трудовой деятельности в субъекте Российской Федерации;

б) копия правового акта высшего исполнительного органа субъекта Российской Федерации о создании (реорганизации) юридического лица, включающего структурные подразделения:

центры занятости населения в зависимости от численности населения в трудоспособном возрасте;

подразделения, осуществляющие централизованное управление функционированием центров занятости населения;

в) пояснительная записка к региональному проекту (рекомендуемый образец приведен в [приложении N 1](#) к настоящему Порядку);

г) презентация регионального проекта (рекомендуемый образец приведен в [приложении N 2](#) к настоящему Порядку). Структура презентации, порядок и содержание слайдов, приведенные в [приложении N 2](#) к настоящему Порядку, не подлежат изменению. Информация, содержащаяся в презентации регионального проекта, должна соответствовать региональному проекту;

д) расчет и обоснование затрат на проведение текущего ремонта зданий и помещений центров занятости населения, оснащение и приведение к единому фирменному стилю с учетом средней стоимости текущего ремонта 1 кв. м, а также затрат на приобретение модульных некапитальных средств размещения (быстровозводимые конструкции заводского производства, в том числе контейнерного типа, оборудованные для круглогодичного комфортного и безопасного размещения работников центров занятости населения, общей площадью не менее 100 кв. метров) (в случае принятия субъектом Российской Федерации решения об использовании модульных некапитальных средств размещения).

5. Срок представления заявки доводится до субъектов Российской Федерации ежегодно Министерством труда и социальной защиты Российской Федерации с учетом сроков подготовки проекта федерального бюджета на очередной финансовый год и плановый период.

Регионы, подавшие заявки во ВНИИ труда Минтруда России по истечении установленного срока, к участию в отборе не допускаются.

6. Заявка представляется путем размещения ее в электронном виде в автоматизированной информационной системе "Паспорт региона" по адресу <https://new.czn-office.ru>.

Прием и регистрацию заявок и прилагаемых к ним документов осуществляет ВНИИ труда Минтруда России в течение одного рабочего дня с даты их поступления.

7. ВНИИ труда Минтруда России в течение 5 рабочих дней с даты регистрации рассматривает полноту, правильность оформления заявки и комплектность прилагаемых к ней документов, представленных в соответствии с [пунктом 4](#) настоящего Порядка.

8. О результатах проверки на правильность оформления заявки и комплектность прилагаемых к ней документов ВНИИ труда Минтруда России уведомляет высший исполнительный орган субъекта Российской Федерации.

В случае представления неполного комплекта документов, указанных в [пункте 4](#) настоящего Порядка, и (или) неправильного их оформления, заявка и прилагаемые к ней документы

возвращаются высшему исполнительному органу субъекта Российской Федерации в течение 10 рабочих дней с даты регистрации заявки в ВНИИ труда Минтруда России с указанием причин возврата.

По итогам доработки заявка и прилагаемые к ней документы направляются во ВНИИ труда Минтруда России в соответствии с [пунктом 6](#) настоящего Порядка.

9. ВНИИ труда Минтруда России осуществляет предварительную оценку регионального проекта (заявки и прилагаемых к ней документов).

Перечень параметров предварительной оценки соответствия регионального проекта приведен в [приложении N 4](#) к настоящему Порядку.

10. ВНИИ труда Минтруда России не позднее 10 рабочих дней до даты проведения межведомственной рабочей группы заседания в соответствии с [пунктом 11](#) настоящего Порядка, направляет заявку с прилагаемыми к ней документами и предварительное заключение, подготовленное по результатам проведения предварительной оценки (далее - предварительное заключение), на рассмотрение межведомственной рабочей группы.

11. Межведомственная рабочая группа ежегодно в срок не позднее 1 июня года подачи заявки рассматривает заявки и прилагаемые к ним документы, представленные в соответствии с [пунктом 4](#) настоящего Порядка, на соответствие условиям и критериям предоставления субсидии, определенным в [пунктах 6 и 7](#) Правил.

Перечень параметров оценки соответствия заявки и прилагаемых документов условиям и критериям предоставления субсидии, определенным в [пунктах 6 и 7](#) Правил, приведен в [приложениях N 3 и 4](#) к настоящему Порядку.

12. Межведомственная рабочая группа по итогам рассмотрения заявки и документов, представленных в соответствии с [пунктом 4](#) настоящего Порядка, с учетом параметров оценки, приведенных в [приложениях N 3 и 4](#) к настоящему Порядку, а также предварительного заключения, принимает одно из следующих решений:

а) о допуске заявки ко второму этапу отбора региональных проектов;

б) о допуске заявки ко второму этапу отбора региональных проектов при условии устранения замечаний, указанных в предварительном заключении (далее - допуск заявки ко второму этапу отбора региональных проектов с замечаниями);

в) об отклонении заявки от участия во втором этапе отбора региональных проектов.

Решение о допуске заявки ко второму этапу отбора региональных проектов с замечаниями может быть принято межведомственной рабочей группой при наличии в предварительном заключении замечаний, которые могут быть устранены до проведения второго этапа отбора.

13. Замечания к региональному проекту, устранение которых является условием допуска заявки ко второму этапу отбора, направляются в высший исполнительный орган субъекта Российской Федерации вместе с протоколом заседания межведомственной рабочей группы, содержащим результаты рассмотрения заявок на первом этапе отбора региональных проектов.

Высший исполнительный орган субъекта Российской Федерации обеспечивает доработку регионального проекта в соответствии с полученными замечаниями и повторно направляет его на рассмотрение межведомственной рабочей группы одновременно с документами, представляемыми для участия в отборе на втором этапе в соответствии с [пунктом 14](#) настоящего Порядка.

В случае если высший исполнительный орган субъекта Российской Федерации не представил доработанный региональный проект, то заявка и прилагаемые к ней документы на втором этапе отбора региональных проектов не рассматриваются.

14. Для участия в отборе на втором этапе высший исполнительный орган субъекта Российской Федерации в срок не позднее 1 июля года подачи заявки представляет во ВНИИ труда Минтруда России проект правового акта субъекта Российской Федерации (высшего исполнительного органа субъекта Российской Федерации или исполнительного органа субъекта Российской Федерации, осуществляющего полномочия в сфере занятости населения) об утверждении плана мероприятий по повышению эффективности службы занятости, предусматривающего мероприятия, при реализации которых возникают расходные обязательства субъекта Российской Федерации, в целях софинансирования которых предоставляется субсидия (далее - проект правового акта об утверждении регионального плана мероприятий).

Проект правового акта об утверждении регионального плана мероприятий представляется в порядке, установленном [пунктом 6](#) настоящего Порядка.

В случае представления неполного комплекта документов и (или) неправильного их оформления, проект правового акта об утверждении регионального плана мероприятий и прилагаемые к нему документы возвращаются высшему исполнительному органу субъекта Российской Федерации с указанием причин возврата в течение 5 рабочих дней с даты регистрации заявки в ВНИИ труда Минтруда России.

15. ВНИИ труда Минтруда России в течение 5 рабочих дней с даты поступления проекта правового акта об утверждении регионального плана мероприятий готовит заключение на соответствие [пункту 2](#) Правил, а также методическим рекомендациям по разработке планов мероприятий по повышению эффективности службы занятости, утвержденным Министерством труда и социальной защиты Российской Федерации (далее - методические рекомендации).

В случае допуска заявки ко второму этапу отбора региональных проектов с замечаниями ВНИИ труда Минтруда России в срок, указанный в [абзаце первом](#) настоящего пункта, готовит заключение об устранении замечаний и соответствии доработанного регионального проекта параметрам предварительной оценки соответствия регионального проекта, приведенным в [приложении N 4](#) к настоящему Порядку (далее - заключение об устранении замечаний и соответствии доработанного регионального проекта).

16. ВНИИ труда Минтруда России в течение 10 рабочих дней с даты поступления проекта нормативного правового акта об утверждении регионального плана мероприятий направляет его и заключение, подготовленное в соответствии с [абзацем первым пункта 15](#) настоящего Порядка, на рассмотрение членам межведомственной рабочей группы с одновременным направлением в Министерство труда и социальной защиты Российской Федерации для его согласования в соответствии с [подпунктом "б" пункта 7](#) Правил.

В случае допуска заявки с замечаниями ко второму этапу отбора региональных проектов межведомственной рабочей группы также направляется заключение об устранении замечаний.

17. Межведомственная рабочая группа в срок не позднее 1 августа года подачи заявки осуществляет оценку регионального проекта на предмет его соответствия [пункту 2](#) Правил, а также методическим рекомендациям.

Перечень параметров оценки соответствия регионального проекта методическим рекомендациям приведен в [приложении N 5](#) к настоящему Порядку.

В случае допуска ко второму этапу отбора региональных проектов заявки с замечаниями межведомственная рабочая группа осуществляет оценку выполнения условий допуска регионального проекта ко второму этапу отбора с учетом заключения об устранении замечаний.

18. Межведомственная рабочая группа по итогам второго этапа отбора региональных проектов принимает одно из следующих решений:

- а) о согласовании (отборе) регионального проекта;
- б) о согласовании регионального проекта с замечаниями и направлении его на доработку;
- в) о несогласовании регионального проекта.

Замечания к региональному проекту по итогам второго этапа отбора не могут дублировать замечания к региональному проекту по итогам первого этапа отбора, устранение которых являлось условием допуска заявки ко второму этапу отбора.

19. Решение о согласовании (отборе) регионального проекта принимается межведомственной рабочей группой в случае его соответствия методическим рекомендациям в соответствии с параметрами оценки, приведенными в [приложении N 4](#) к настоящему Порядку, а также при наличии согласованного Министерством труда и социальной защиты Российской Федерации регионального плана.

Решение о несогласовании регионального проекта принимается межведомственной рабочей группой в случае его несоответствия методическим рекомендациям согласно параметрами оценки, приведенными в [приложении N 4](#) к настоящему Порядку, а также при несогласовании Министерством труда и социальной защиты Российской Федерации регионального плана.

20. ВНИИ труда Минтруда России в течение 10 рабочих дней со дня принятия на заседании межведомственной рабочей группы решения о согласовании с замечаниями регионального проекта и направлении его на доработку направляет указанное решение в высший исполнительный орган субъекта Российской Федерации, который в течение 10 рабочих дней обеспечивает доработку регионального проекта и повторное его направление на рассмотрение межведомственной рабочей группы, с приложением документов, предусмотренных [пунктами 4 и 14](#) настоящего Порядка, в случае если в указанные документы вносились изменения в связи с доработкой регионального проекта.

Доработанный региональный проект и документы, предусмотренные [пунктами 4 и 14](#) настоящего Порядка, направляются во ВНИИ труда Минтруда России в порядке, установленном [пунктом 6](#) настоящего Порядка.

21. Региональный проект, доработанный в соответствии с замечаниями, поступившими при его согласовании, направляются во ВНИИ труда Минтруда России высшим исполнительным органом субъекта Российской Федерации.

В случае если по истечении 10 рабочих дней высший исполнительный орган субъекта Российской Федерации не представил во ВНИИ труда Минтруда России доработанную заявку и прилагаемые к ней документы, то заявка не рассматривается.

22. Решения межведомственной рабочей группы оформляются протоколами, которые подписываются председателем межведомственной рабочей группы или его заместителем, проводившим заседание межведомственной рабочей группы.

23. Заявка может быть отозвана субъектом Российской Федерации на основании письма высшего должностного лица субъекта Российской Федерации (руководителя высшего исполнительного органа субъекта Российской Федерации) до заключения с Федеральной службой по труду и занятости соглашения о предоставлении субсидии из федерального бюджета бюджету субъекта Российской Федерации.

Письмо об отзыве заявки в произвольной форме с указанием причин отказа от участия

субъекта Российской Федерации в проекте по комплексной модернизации государственных учреждений, созданных субъектами Российской Федерации в целях осуществления полномочий в сфере занятости населения, направляется во ВНИИ труда Минтруда России в порядке, установленном [пунктом 6](#) настоящего Порядка.

Заявка считается отозванной со дня получения ВНИИ труда Минтруда России подписанного высшим должностным лицом субъекта Российской Федерации (руководителем высшего исполнительного органа субъекта Российской Федерации) письма об отзыве заявки.

Приложение N 1
к Порядку отбора региональных проектов для предоставления субсидий из федерального бюджета бюджетам субъектов Российской Федерации в целях софинансирования расходных обязательств субъектов Российской Федерации, возникающих при реализации отдельных мероприятий региональных проектов, направленных на повышение эффективности службы занятости, обеспечивающих достижение целей, показателей и результатов федерального проекта "Управление рынком труда", входящего в состав национального проекта "Кадры"

Рекомендуемый образец

Пояснительная записка
к региональному проекту (наименование субъекта
Российской Федерации) <*>

1. "Стартовые" позиции субъекта Российской Федерации.

Описание основных проблемных областей деятельности органов службы занятости населения в субъекте Российской Федерации (раздел 2. Паспорта регионального проекта). Обоснование необходимости реализации проекта.

1.1. Общая характеристика рынка труда субъекта Российской Федерации.

Таблица 1

Характеристика рынка труда субъекта Российской Федерации
(на 1 января года подачи заявки)

N	Наименование показателя	Значение
---	-------------------------	----------

п/п		показателя
1	Общая площадь территории субъекта Российской Федерации, м. ²	
2	Количество муниципальных районов, городских округов, городов федерального значения, ед.	
3	<p>Общее количество населения субъекта Российской Федерации, тыс. чел., в том числе:</p> <ul style="list-style-type: none"> - несовершеннолетние в возрасте от 14 до 18 лет; - граждане в возрасте от 18 до 25 лет; - выпускники образовательных организаций высшего образования; - выпускники профессиональных образовательных организаций; - граждане, которые завершили прохождение военной службы по мобилизации или военной службы по контракту, заключенному в соответствии с пунктом 7 статьи 38 Федерального закона от 28 марта 1998 года N 53-ФЗ "О воинской обязанности и военной службе", либо у которых прекратилось действие заключенного ими контракта о пребывании в добровольческом формировании, предусмотренном Федеральным законом от 31 мая 1996 года N 61-ФЗ "Об обороне"; - граждане, которые отнесены в соответствии с пунктами 5 и 5.1 статьи 2 Федерального закона от 27 мая 1998 года N 76-ФЗ "О статусе военнослужащих" к членам семей граждан, которые завершили прохождение военной службы по мобилизации или военной службы по контракту, заключенному в соответствии с пунктом 7 статьи 38 Федерального закона от 28 марта 1998 года N 53-ФЗ "О воинской обязанности и военной службе", либо у которых прекратилось действие заключенного ими контракта о пребывании в добровольческом формировании, предусмотренном Федеральным законом от 31 мая 1996 года N 61-ФЗ "Об обороне"; - инвалиды; - ветераны военной службы, уволенные в запас (отставку); - члены семей ветеранов военной службы, уволенных в запас (отставку); - лица, освобожденные из учреждений, исполняющих наказание в виде лишения свободы; - родители, усыновители, опекуны (попечители), воспитывающие несовершеннолетних детей, в том числе: родители усыновители, опекуны (попечители), воспитывающие детей-инвалидов; одинокое родители; многодетные родители 	
4	Трудоспособное население субъекта Российской Федерации, тыс. чел.	
5	Уровень безработицы, %	
6	Коэффициент напряженности на рынке труда, %	
7	Среднегодовая численность занятых, тыс. чел.	
8	Численность безработных, тыс. чел.	
9	Численность незанятых граждан, обратившихся в органы службы занятости, чел.	
10	Доля новых граждан, ранее не состоявших на регистрационном учете	

	(привлеченных к взаимодействию), в том числе разместивших анкету на Единой цифровой платформе в сфере занятости и трудовых отношений "Работа в России", от общего количества граждан, состоящих на регистрационном учете	
11	Среднемесячный доход от трудовой деятельности субъекта, руб.	
12	Количество организаций, осуществляющих свою деятельность на территории субъекта Российской Федерации, ед.	
13	Количество заявленных свободных рабочих мест и вакантных должностей в центры занятости населения субъекта Российской Федерации, ед.	
14	Доля работодателей, обратившихся за содействием в подборе необходимых работников, от общего количества работодателей, имеющих наемных работников, %	
15	Среднее время замещения свободных рабочих мест и вакантных должностей кандидатами, мес.	
16	Доля замещенных свободных рабочих мест и вакантных должностей кандидатами от общего числа имеющихся вакансий, %	

1.2. Обоснование основных проблем и "болевых точек" службы занятости населения в субъекте Российской Федерации.

2. Задачи регионального проекта.

2.1. Общая характеристика сети центров занятости населения субъекта Российской Федерации.

Таблица 2

Общая характеристика сети центров занятости населения субъекта Российской Федерации

№ п/п	Наименование показателя	Значение показателя (на 1 января года подачи заявки)	Значение показателя (на 31 декабря года исполнения проекта)
1	Модель управления сетью центров занятости населения		
2	Общее количество государственных учреждений службы занятости, ед.		
3	Общее количество точек присутствия центров занятости населения в субъекте, ед.		
4	Общая численность персонала центров занятости населения, чел., в том числе:		

	- административно-управленческий персонал - основной персонал - младший обслуживающий персонал		
5	Средняя заработная плата сотрудников центров занятости населения, руб., в том числе: - административно-управленческий персонал - основной персонал		
6	Средний возраст персонала центров занятости населения, лет, в том числе: - административно-управленческий персонал - основной персонал - младший обслуживающий персонал		
7	Средний период работы в центрах занятости населения, лет, в том числе: - административно-управленческий персонал - основной персонал - младший обслуживающий персонал		
8	Общее количество зданий (помещений), занимаемых центрами занятости населения, ед. из них: - общее количество зданий (помещений), где ведется обслуживание клиентов		
9	Общая площадь зданий (помещений), занимаемых центрами занятости населения, м. ² , в том числе, в аренде, м. ²		
10	Количество мобильных офисов центров занятости населения, шт.		
11	Количество модернизированных Кадровых центров "Работа России"		

2.2. Детальный анализ существующей сети центров занятости населения в разрезе муниципальных образований ([приложение N 1](#) к пояснительной записке).

2.3. Общие выводы о необходимости оптимизации сети центров занятости населения в разрезе муниципальных образований.

2.4. Мероприятия по оптимизации сети центров занятости населения. Представление сети центров занятости населения в разрезе муниципальных образований "как будет" ([приложение N 2](#) к пояснительной записке).

3. Экономическая модель проекта

3.1. Оценка существующего имущественного комплекса сети центров занятости населения "как есть" ([приложение N 2](#) к пояснительной записке).

3.2. Описание имущественного комплекса сети центров занятости населения после реализации мероприятий проекта "как будет" ([приложение N 2](#) к пояснительной записке).

3.3. Эффекты от реализации проекта.

Эффект от реализации проекта

N п/п	Наименование показателя	Значение показателя
1	Изменение численности персонала, ед., в том числе: - административно-управленческий персонал - основной персонал - младший обслуживающий персонал	
2	Изменение средней заработной платы, тыс. руб., в том числе: - административно-управленческий персонал - основной персонал	
3	Площади высвобождаемых зданий, м. ²	
4	Темп сокращения среднего времени трудоустройства граждан, обратившихся в центры занятости населения за содействием в поиске подходящей работы, процент	

4. Организационная модель.

4.1. Описание действующей организационной структуры (состояние "как есть") в виде графической схемы (рекомендуемый образец приведен в [приложении N 3](#) к пояснительной записке) и таблицы, содержащей информацию о направлениях деятельности (функционале) и штатной численности структурных единиц в соответствии с [таблицей 4](#).

Графическая схема действующей организационной структуры (состояние "как есть") изображается в виде схемы на нескольких листах:

а) первый лист: организационная структура государственного учреждения службы занятости, на которой представлены все структурные подразделения управляющего центра занятости населения и все территориальные центры занятости населения. Внутренняя организационная структура территориальных центров занятости населения на первом листе не указывается;

б) второй и последующие листы: организационные структуры всех территориальных центров занятости населения (с обязательным указанием всех удаленных рабочих мест в их составе (при наличии), схема организационной структуры каждого территориального центра занятости населения размещается на отдельном листе;

в) второй и последующие листы в случае типовых структур территориальных центров занятости населения: при наличии у нескольких территориальных центров занятости населения одинаковых организационных структур допускается приводить такую типовую организационную структуру на одном листе с указанием перечня всех территориальных центров занятости населения, к которым она относится. Территориальные центры занятости населения, имеющие удаленные рабочие места, не могут быть указаны в составе группы территориальных центров занятости населения с типовыми структурами.

Графическая схема действующей организационной структуры (состояние "как есть") изображается только в случае завершённой реорганизации и создания единого юридического лица государственного учреждения службы занятости. В случае, если реорганизация не проведена, в [приложении N 3](#) к пояснительной записке под заголовком "Действующая организационная

структура" (состояние "как есть") указывается "реорганизация не проведена/не завершена".

Таблица 4

Направления деятельности (функционал) и штатная численность структурных единиц действующей организационной структуры (состояние "как есть")

N п/п	Наименование структурной единицы (структурного подразделения, должностного лица)	Направления деятельности (функции), закрепленные за структурной единицей	Штатная численность, чел.
1			
2			
3			
4			
Итого			

4.2. Описание целевой организационной структуры (состояние "как будет") в виде графической схемы (рекомендуемый образец приведен в [приложении N 4](#) к пояснительной записке) и таблицы, содержащей информацию о направлениях деятельности (функционале) и планируемой штатной численности структурных единиц целевой организационной структуры в соответствии с [таблицей 5](#).

Требования к графической схеме целевой организационной структуры (состояние "как будет") аналогичны требованиям к графической схеме действующей организационной структуры (состояние "как есть"), приведенным в [пункте 4.1.](#) настоящей пояснительной записке.

В случае, если целевая организационная структура (состояние "как будет") полностью совпадает с действующей организационной структурой (состояние "как есть"), в [приложении N 3](#) к пояснительной записке под заголовком "Целевая организационная структура" (состояние "как будет") указывается текст "полностью совпадает с действующей организационной структурой (состояние "как есть)".

Таблица 5

Направления деятельности (функционал) и штатная численность структурных единиц целевой организационной структуры (состояние "как будет")

N п/п	Наименование структурной единицы (структурного подразделения, должностного лица)	Направления деятельности (функции), закрепленные за структурной единицей	Штатная численность, чел.
1			
2			

3			
4			
Итого			

4.3. План мероприятий по переходу от действующей организационной структуры и штатной численности (состояние "как есть") в состояние целевой организационной структуры и штатной численности (состояние "как будет") в соответствии с таблицей 6.

Таблица 6

План мероприятий
по переходу от действующей организационной структуры
и штатной численности (состояние "как есть") в состояние
целевой организационной структуры и штатной численности
(состояние "как будет")

№ п/п	Мероприятие	Срок исполнения	Результат/подтверждающий документ
1			
2			
3			
4			

<*> Пояснительная записка к региональному проекту разрабатывается в текстовом редакторе, представляется в электронном виде в формате DOC/DOCX с возможностью печати на листах формата А4.

Приложение N 1
к пояснительной записке
к региональному проекту

Информация
по составу сети центров занятости населения (ЦЗН) [1]
(числу точек присутствия, кадровому составу, среднему
размеру заработной платы)

[1] Приложение к пояснительной записке "Информация по составу сети ЦЗН (числу точек присутствия, кадровому составу, среднему размеру заработной платы)" разрабатывается в табличном редакторе, представляется в электронном виде в формате XLS/XLSX с возможностью печати на листах формата А3.

[2] Каждой точке присутствия соответствует одна строка. Точка присутствия - любое стационарное место предоставления мер государственной поддержки в сфере занятости населения.

[3] Указывается в соответствии со статистическими данными о численности населения по возрасту. Допускается использовать данные на 1 января года, предшествующего году подачи заявки, либо более поздние данные.

[4] Территориальный ЦЗН 1-го уровня, Территориальный ЦЗН 2-го уровня, Территориальный ЦЗН 3-го уровня, удаленное рабочее место (УРМ) (для текущей ситуации и по итогам модернизации), ТОСП (только для текущей ситуации).

[5] Средняя заработная плата указывается без учета заработной платы младшего обслуживающего персонала.

[6] Данная ячейка для графы "Тип точки присутствия" по конкретным точкам присутствия не заполняется.

Приложение N 2
к пояснительной записке
к региональному проекту

Информация
по имущественному комплексу сети центров занятости населения
(ЦЗН) [1]

Приложение 2 к пояснительной записке: Информация по имущественному комплексу сети ЦЗН _____

Красным шрифтом отмечаются данные по ЦЗН, которые ликвидируются либо переезжают в новые здания (помещения) или модульные

некапитальные средства размещения

N п/п	Состав сети ЦЗН (текущая ситуация) [2]	Год постройк и здания	Состояние здания (помещения) Описание, год проведения ремонтных работ (текущий/капитальный)	Статус здания (помещения) по итогам модернизации ____ г.	Состав сети ЦЗН (по итогам модернизации) [2]	Право собственности (собственность субъекта Российской Федерации, муниципальная, безвозмездное пользование, аренда)	Площадь занимаемого здания (помещения), м. ²	Общая стоимость содержания ЦЗН в год тыс. руб.
1	2	3	4	5	6	7	8	9
ИТОГО по субъекту Российской Федерации:					Текущая ситуация			
					По итогам модернизации			
					Изменение			
	Управляющий ЦЗН							
1	<Наименование ЦЗН, адрес [3]>			Сохраняемое помещение	<Наименование ЦЗН, адрес [3]>	субъекта Российской Федерации		
				субъекта Российской Федерации				

2	<Наименование ЦЗН, адрес>			Ликвидируемое помещение	<Наименование ЦЗН, адрес>	Аренда		
						Аренда		
3	<Наименование ЦЗН, адрес>			Сохраняемое помещение	<Наименование ЦЗН, адрес>	Муниципальная		
						Муниципальная		
4	<Наименование ЦЗН, адрес>			Сохраняемое помещение	<Наименование ЦЗН, адрес>	субъекта Российской Федерации		
						субъекта Российской Федерации		

[1] Приложение к пояснительной записке "Информация по имущественному комплексу сети ЦЗН" разрабатывается в табличном редакторе, представляется в электронном виде в формате XLS/XLSX с возможностью печати на листах формата А3.

[2] Совпадает с аналогичными данными приложения N 1 пояснительной записке к региональному проекту "Информация по составу сети ЦЗН"

[3] Адрес указывается в обязательном порядке

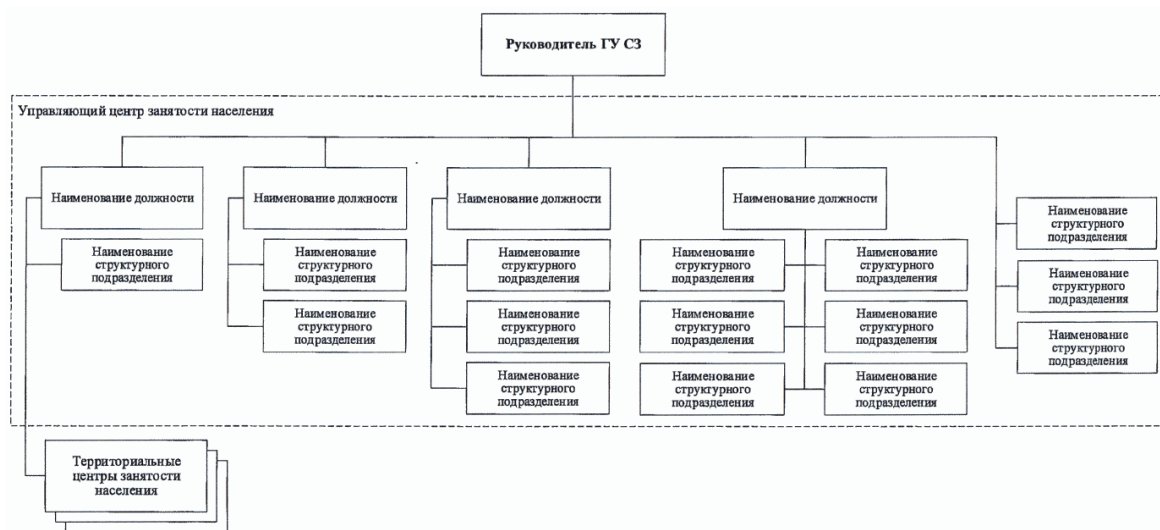
Приложение N 3
к пояснительной записке
к региональному проекту

Рекомендуемый образец

Графическая схема
действующей организационной структуры
(состояние "как есть") [1]

(первый лист):

Организационная структура государственного учреждения
службы занятости



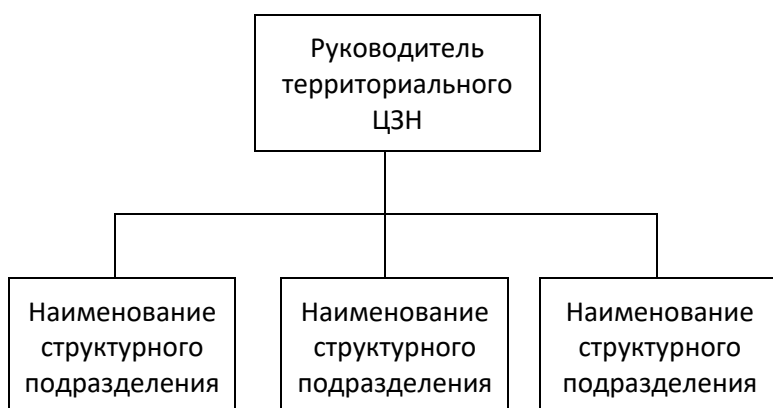
(второй и последующие листы):

Организационная структура территориального ЦЗН ...-го уровня
"Наименование территориального ЦЗН"



(второй и последующие листы для типовых организационных структур территориальных центров занятости населения):

Типовая организационная структура территориальных ЦЗН ...-го уровня



Перечень территориальных ЦЗН ...-го уровня ГУ СЗ:

- 1) Наименование 1
- 2) Наименование 2
- ...
- n) Наименование N

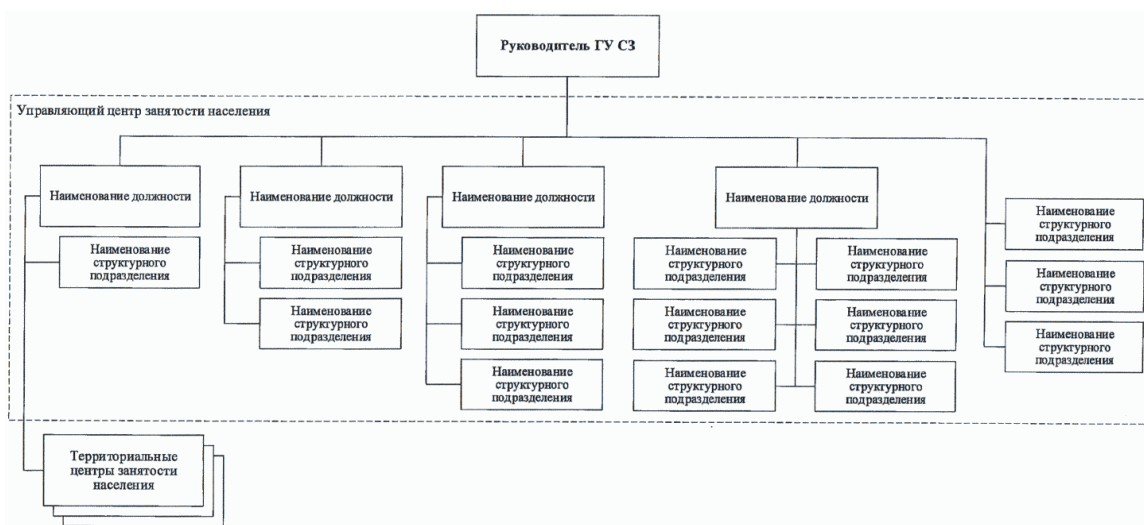
[1] Приложение к пояснительной записке "Действующая организационная структура" разрабатывается в текстовом редакторе. Непосредственно схемы организационных структур могут быть разработаны в ином программном обеспечении (Power Point, графические редакторы и т.д.) и вставлены в приложение в виде изображений. Приложение представляется в электронном виде в формате pdf с возможностью печати на листах формата А4 или А3.

Приложение N 4
к пояснительной записке
к региональному проекту

Графическая схема
целевой организационной структуры
(состояние "как будет") [1]

(первый лист):

Организационная структура государственного учреждения службы занятости



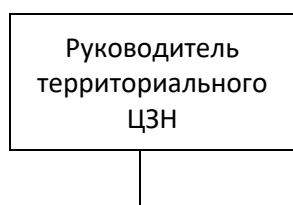
(второй и последующие листы):

Организационная структура территориального ЦЗН ...-го уровня "Наименование территориального ЦЗН"

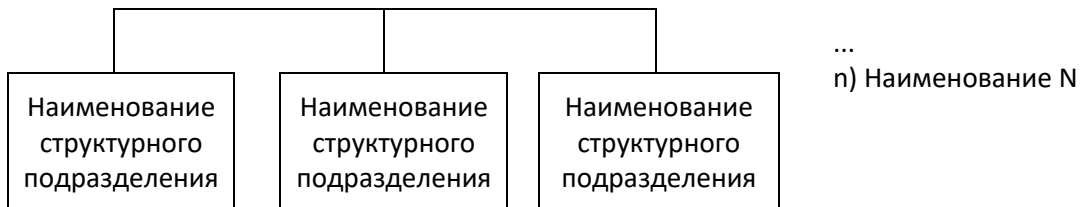


(второй и последующие листы для типовых организационных структур территориальных центров занятости населения):

Типовая организационная структура территориальных ЦЗН ...-го уровня



Перечень территориальных ЦЗН ...-го уровня ГУ СЗ:
1) Наименование 1
2) Наименование 2



[1] Приложение к пояснительной записке "Проект целевой организационной структуры" разрабатывается в текстовом редакторе. Непосредственно схемы могут быть разработаны в ином программном обеспечении (Power Point, графические редакторы и т.д.) и вставлены в приложение в виде изображений. Приложение представляется в электронном виде в формате pdf с возможностью печати на листах формата А4 или А3.

Приложение N 2
к Порядку отбора региональных проектов для предоставления субсидий из федерального бюджета бюджетам субъектов Российской Федерации в целях софинансирования расходных обязательств субъектов Российской Федерации, возникающих при реализации отдельных мероприятий региональных проектов, направленных на повышение эффективности службы занятости, обеспечивающих достижение целей, показателей и результатов федерального проекта "Управление рынком труда", входящего в состав национального проекта "Кадры"

Рекомендуемый образец

Презентация регионального проекта

См. приложение N 2 в редакторе Adobe Reader

Приложение N 3
к Порядку отбора региональных проектов для предоставления субсидий из федерального

бюджета бюджетам субъектов
Российской Федерации
в целях софинансирования
расходных обязательств
субъектов Российской Федерации,
возникающих при реализации
отдельных мероприятий
региональных проектов,
направленных на повышение
эффективности службы занятости,
обеспечивающих достижение целей,
показателей и результатов
федерального проекта "Управление
рынком труда", входящего в состав
национального проекта "Кадры"

**ПЕРЕЧЕНЬ
ПАРАМЕТРОВ ОЦЕНКИ СООТВЕТСТВИЯ ЗАЯВКИ СУБЪЕКТА
РОССИЙСКОЙ ФЕДЕРАЦИИ НА ПРЕДОСТАВЛЕНИЕ СУБСИДИИ
(ДАЛЕЕ - ЗАЯВКА) И ПРИЛАГАЕМЫХ ДОКУМЕНТОВ УСЛОВИЯМ
И КРИТЕРИЯМ ПРЕДОСТАВЛЕНИЯ СУБСИДИИ, ОПРЕДЕЛЕННЫМ В ПУНКТАХ
6 И 7 ПРАВИЛ ПРЕДОСТАВЛЕНИЯ И РАСПРЕДЕЛЕНИЯ СУБСИДИЙ
ИЗ ФЕДЕРАЛЬНОГО БЮДЖЕТА БЮДЖЕТАМ СУБЪЕКТОВ
РОССИЙСКОЙ ФЕДЕРАЦИИ В ЦЕЛЯХ СОФИНАНСИРОВАНИЯ РАСХОДНЫХ
ОБЯЗАТЕЛЬСТВ СУБЪЕКТОВ РОССИЙСКОЙ ФЕДЕРАЦИИ, ВОЗНИКАЮЩИХ
ПРИ РЕАЛИЗАЦИИ ОТДЕЛЬНЫХ МЕРОПРИЯТИЙ РЕГИОНАЛЬНЫХ ПРОЕКТОВ,
НАПРАВЛЕННЫХ НА ПОВЫШЕНИЕ ЭФФЕКТИВНОСТИ СЛУЖБЫ ЗАНЯТОСТИ,
ОБЕСПЕЧИВАЮЩИХ ДОСТИЖЕНИЕ ЦЕЛЕЙ, ПОКАЗАТЕЛЕЙ И РЕЗУЛЬТАТОВ
ФЕДЕРАЛЬНОГО ПРОЕКТА "УПРАВЛЕНИЕ РЫНКОМ ТРУДА", ВХОДЯЩЕГО
В СОСТАВ НАЦИОНАЛЬНОГО ПРОЕКТА "КАДРЫ", ПРЕДУСМОТРЕННЫХ
ПРИЛОЖЕНИЕМ N 31 К ГОСУДАРСТВЕННОЙ ПРОГРАММЕ
РОССИЙСКОЙ ФЕДЕРАЦИИ "СОДЕЙСТВИЕ ЗАНЯТОСТИ НАСЕЛЕНИЯ",
УТВЕРЖДЕННОЙ ПОСТАНОВЛЕНИЕМ ПРАВИТЕЛЬСТВА
РОССИЙСКОЙ ФЕДЕРАЦИИ ОТ 15 АПРЕЛЯ 2014 Г. N 298,
(ДЛЯ ПРОВЕДЕНИЯ ПЕРВОГО ЭТАПА ОТБОРА РЕГИОНАЛЬНЫХ
ПРОЕКТОВ) <1>**

<1> Оценка может осуществляться с использованием чек-листов, разработанных Министерством труда и социальной защиты Российской Федерации.

1. В составе заявки представлены все документы, предусмотренные [пунктом 4](#) Порядка отбора региональных проектов для предоставления субсидий из федерального бюджета бюджетам субъектов Российской Федерации в целях софинансирования расходных обязательств субъектов Российской Федерации, возникающих при реализации отдельных мероприятий региональных проектов, направленных на повышение эффективности службы занятости, обеспечивающих достижение целей, показателей и результатов федерального [проекта](#) "Управление рынком труда", входящего в состав национального [проекта](#) "Кадры" ([приложение N 31](#) к государственной программе Российской Федерации "Содействие занятости населения"), утвержденного настоящим приказом (далее - Порядок отбора).

2. Структура и содержание документов, представленных в составе заявки, соответствуют требованиям, предусмотренным в Порядке отбора, в том числе соответствуют рекомендуемым

образцам, приведенным в [приложениях N 1 и N 2](#) к Порядку отбора.

Приложение N 4
к Порядку отбора региональных
проектов для предоставления
субсидий из федерального
бюджета бюджетам субъектов
Российской Федерации
в целях софинансирования
расходных обязательств
субъектов Российской Федерации,
возникающих при реализации
отдельных мероприятий
региональных проектов,
направленных на повышение
эффективности службы занятости,
обеспечивающих достижение целей,
показателей и результатов
федерального проекта "Управление
рынком труда", входящего в состав
национального проекта "Кадры"

**ПЕРЕЧЕНЬ
ПАРАМЕТРОВ ПРЕДВАРИТЕЛЬНОЙ ОЦЕНКИ СООТВЕТСТВИЯ РЕГИОНАЛЬНОГО
ПРОЕКТА (ДЛЯ ПРОВЕДЕНИЯ ПЕРВОГО ЭТАПА ОТБОРА РЕГИОНАЛЬНЫХ
ПРОЕКТОВ) <1>**

<1> Оценка может осуществляться с использованием чек-листов, разработанных Министерством труда и социальной защиты Российской Федерации.

1. Правовой акт (проект правового акта) высшего исполнительного органа субъекта Российской Федерации предусматривает создание (реорганизацию) юридического лица (государственное учреждение службы занятости субъекта Российской Федерации), включающего структурные подразделения:

центры занятости населения в зависимости от численности населения в трудоспособном возрасте в муниципальных образованиях субъекта Российской Федерации;

подразделения, осуществляющие централизованное управление функционированием центров занятости населения.

2. В субъекте Российской Федерации создано (завершена реорганизация) государственное учреждение службы занятости субъекта Российской Федерации, соответствующее требованиям, предусмотренным [подпунктом "а" пункта 7](#) Правил предоставления и распределения субсидий из федерального бюджета бюджетам субъектов Российской Федерации в целях софинансирования расходных обязательств субъектов Российской Федерации, возникающих при реализации отдельных мероприятий региональных проектов, направленных на повышение эффективности службы занятости, обеспечивающих достижение целей, показателей и результатов федерального

проекта "Управление рынком труда", входящего в состав национального проекта "Кадры" (приложение N 31 к государственной программе Российской Федерации "Содействие занятости населения").

3. Региональная сеть центров занятости населения (состояние "как будет") соответствует следующим критериям:

3.1. Определение мест размещения и территорий обслуживания территориальных центров занятости населения соответствует подразделу "Определение мест размещения и территорий обслуживания территориальных ЦЗН" раздела 2 "Формирование региональной сети ЦЗН" технологической карты "Методические рекомендации по формированию организационной структуры и определению штатной численности государственных учреждений службы занятости населения";

3.2. Назначенные территориальным центрам занятости населения типы установлены с учетом подраздела "Определение (назначение) типов территориальных ЦЗН" раздела 2 "Формирование региональной сети ЦЗН" технологической карты "Методические рекомендации по формированию организационной структуры и определению штатной численности государственных учреждений службы занятости населения";

3.3. Точки присутствия региональной сети центров занятости населения в форме УРМ территориальных центров занятости населения соответствуют подразделу "Создание удаленных рабочих мест территориальных ЦЗН" раздела 2 "Формирование региональной сети ЦЗН" технологической карты "Методические рекомендации по формированию организационной структуры и определению штатной численности государственных учреждений службы занятости населения".

4. Целевая организационная структура и штатная численность структурных единиц целевой организационной структуры (состояние "как будет") соответствуют следующим критериям:

4.1. Управляющий центр занятости населения наделен функциями, предусмотренными [пунктом 10](#) Стандарта организации деятельности органов службы занятости населения в субъектах Российской Федерации, утвержденного приказом Министерства труда и социальной защиты населения Российской Федерации от 16 марта 2023 г. N 156. Структурные подразделения управляющего центра занятости населения наделены функциями в соответствии с разделом 3 "Организационная структура и основные функции управляющего ЦЗН" и приложения N 2 "Цели, задачи, направления деятельности структурных подразделений управляющего ЦЗН" технологической карты "Методические рекомендации по формированию организационной структуры и определению штатной численности государственных учреждений службы занятости населения";

4.2. Территориальные центры занятости населения подчиняются руководителю государственного учреждения службы занятости субъекта Российской Федерации либо одному из его заместителей, отвечающему за вопросы основной деятельности, отсутствует подчинение одного территориального центра занятости населения другому территориальному центру занятости населения;

4.3. Штатная численность точек присутствия региональной сети центров занятости населения, образованных в форме УРМ территориальных центров занятости населения (при наличии таких точек присутствия), соответствуют подразделу "Создание удаленных рабочих мест территориальных ЦЗН" раздела 2 "Формирование региональной сети ЦЗН" технологической карты "Методические рекомендации по формированию организационной структуры и определению штатной численности государственных учреждений службы занятости населения".

5. Размещение точек присутствия региональной сети центра занятости населения (состояние

"как будет"), план мероприятий по переходу от действующей организационной структуры и штатной численности (состояние "как есть") в состояние целевой организационной структуры и штатной численности (состояние "как будет"), иные сведения, содержащиеся в пояснительной записке позволяют сделать вывод о возможности реализации регионального проекта в полном объеме, в том числе эффективного осуществления государственным учреждением службы занятости субъекта Российской Федерации полномочий по предоставлению мер государственной поддержки в сфере занятости населения в полном объеме.

Приложение N 5
к Порядку отбора региональных
проектов для предоставления
субсидий из федерального
бюджета бюджетам субъектов
Российской Федерации
в целях софинансирования
расходных обязательств
субъектов Российской Федерации,
возникающих при реализации
отдельных мероприятий
региональных проектов,
направленных на повышение
эффективности службы занятости,
обеспечивающих достижение целей,
показателей и результатов
федерального проекта "Управление
рынком труда", входящего в состав
национального проекта "Кадры"

**ПЕРЕЧЕНЬ
ПАРАМЕТРОВ ОЦЕНКИ РЕГИОНАЛЬНОГО ПРОЕКТА НА ПРЕДМЕТ ЕГО
СООТВЕТСТВИЯ МЕТОДИЧЕСКИМ РЕКОМЕНДАЦИЯМ ПО РАЗРАБОТКЕ ПЛАНОВ
МЕРОПРИЯТИЙ ПО ПОВЫШЕНИЮ ЭФФЕКТИВНОСТИ СЛУЖБЫ ЗАНЯТОСТИ (ДЛЯ
ПРОВЕДЕНИЯ ВТОРОГО ЭТАПА ОБОРА РЕГИОНАЛЬНЫХ ПРОЕКТОВ) <1>**

<1> Оценка может осуществляться с использованием чек-листов, разработанных Министерством труда и социальной защиты Российской Федерации.

1. Структура и содержание Плана мероприятий субъекта Российской Федерации по повышению эффективности службы занятости (далее - план мероприятий) соответствуют положениям методических рекомендаций, включают все необходимые разделы и виды информации.

2. План мероприятий включает мероприятия по внедрению требований стандартов по осуществлению полномочий в сфере занятости в деятельность центров занятости населения.

3. Раздел "План-график регионального проекта" плана мероприятий включает контрольные точки и контрольные мероприятия реализации регионального проекта в соответствии с Перечнем типовых контрольных точек и контрольных мероприятий регионального проекта,

предусмотренным методическими рекомендациями.

Сроки достижения контрольных точек и контрольных мероприятий регионального проекта не превышают сроки, предусмотренные Перечнем типовых контрольных точек и контрольных мероприятий.

4. Раздел "План-график регионального проекта" плана мероприятий включает мероприятия по разработке сметных расчетов по текущему ремонту, архитектурно-планировочного решения в части визуализации для приведения к единому фирменному стилю зданий и помещений центров занятости населения по каждой точке присутствия.

5. Раздел "План-график регионального проекта" плана мероприятий включает мероприятия по разработке и проведению экспертизы по проектно-сметной документации по капитальному ремонту (в случае если региональным проектом предусматривается проведение капитального ремонта).

6. Раздел "План-график регионального проекта" плана мероприятий включает мероприятия, относящиеся к конкретным видам (этапам) выполнения работ, необходимых для подготовки и заключения контрактов на проведение капитального и/или текущего ремонтов, оснащения и приведения к единому фирменному стилю зданий и помещений центров занятости населения.

7. Раздел "План-график регионального проекта" плана мероприятий включает мероприятия, относящиеся к конкретным этапам (видам) выполнения работ по государственным контрактам на проведение капитального и/или текущего ремонтов, оснащение и приведение к единому фирменному стилю зданий и помещений центров занятости населения.

8. Раздел "План-график регионального проекта" плана мероприятий включает мероприятия по принятию (внесению изменений) правовых актов субъекта Российской Федерации и (или) локальных нормативных актов, регулирующих вопросы оплаты труда работников ГУ СЗ, с целью доведения (поддержания) средней заработной платы работников ГУ СЗ до уровня не ниже среднемесячного дохода от трудовой деятельности в субъекте Российской Федерации.

9. Раздел "План-график регионального проекта" плана мероприятий включает мероприятия, относящиеся к конкретным видам (этапам) выполнения работ, необходимых для заключения соглашения с многофункциональными центрами предоставления государственных и муниципальных услуг, организациями и учреждениями, входящими в инфраструктуру поддержки субъектов малого и среднего предпринимательства, и направленных, в том числе, на создание в помещениях территориальных центров занятости населения удаленных рабочих мест работников указанных лиц.

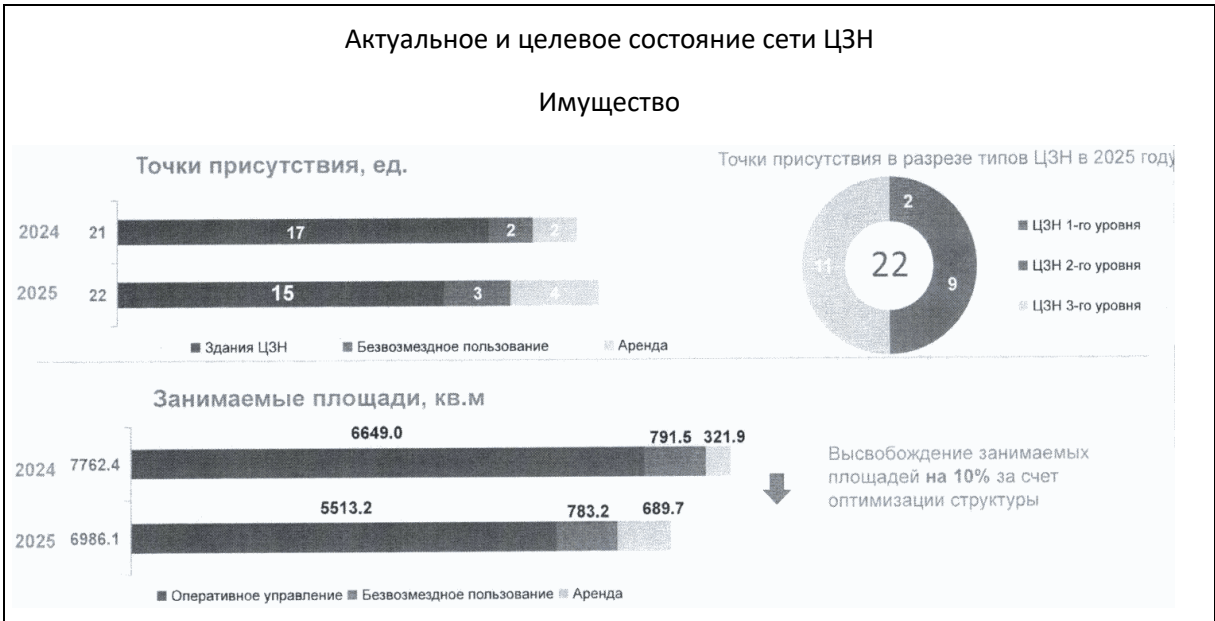
10. В плане мероприятий указан показатель достижения результата (результатов), предусмотренный региональным проектом - темп сокращения среднего времени трудоустройства граждан, обратившихся в центр занятости населения за содействием в поиске подходящей работы, %.

Региональный проект
комплексной модернизации сети ЦЗН
<наименование субъекта РФ>





<*> Данные на слайде приведены в качестве иллюстрации заполнения



<*> Данные на слайде приведены в качестве иллюстрации заполнения

в случае если в составе точек присутствия ЦЗН регионально сети предусмотрены УРМ, информации по ним подлежит отражению на слайде

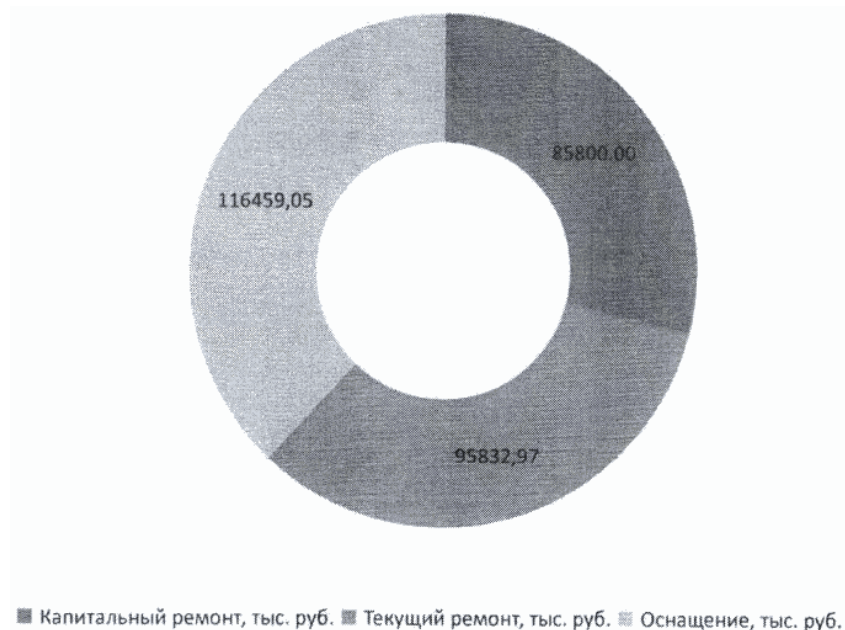
Основные параметры регионального проекта

Оценка эффектов проекта (целевое состояние)

Уровень з/п	100%
Увеличение основного персонала, %	0
Сокращение площадей, %	-10
Переезд в новые здания, шт.	3
Использование помещений партнеров, ед.	2

Оценка изменения штатной численности по категориям

План	Всего	АУП	ОП	МОП
	100%	17,3%	66,1%	16,5%
Факт	100%	17,3%	66,1%	16,5%



Затраты на КМ:

Капитальный ремонт - 85 800,00 тыс. руб.

текущий ремонт, оснащение и фирменный стиль ЦЗН - 212 292,02 тыс. руб., из них:

средства регионального бюджета - 2 122,92 тыс. руб. (1%),

средства федерального бюджета - 210 169,11 тыс. руб. (99%)

Расходы на оплату труда: 86 786,70 тыс. руб. из регионального бюджета

ВСЕГО: 384 878,72 тыс. руб.

<*> Данные на слайде приведены в качестве иллюстрации заполнения

в случае если региональным проектом предусмотрено приобретение модульных некапитальных средств размещения, информация по ним подлежит отражению на слайде

Финансовое обеспечение реализации регионального проекта (тыс. рублей)							
N п/п	Параметры, направления расходов	Управляющий ЦЗН	ЦЗН 1-го уровня	ЦЗН 2-го уровня	ЦЗН 3-го уровня	Итого по статьям, тыс. руб.	Финансирование по уровням бюджета
1	Количество ЦЗН, ед.						
2	Капитальный ремонт зданий и помещений ЦЗН						Региональный бюджет
3	Текущий ремонт зданий и помещений ЦЗН, включая внедрение фирменного стиля оформления ЦЗН:						Федеральный бюджет/Региональный бюджет
3.1	- текущий ремонт зданий и помещений ЦЗН						
3.2	- внедрение фирменного стиля оформления ЦЗН						
4	Приобретение модульных некапитальных средств размещения						Федеральный бюджет/Региональный бюджет
5	Оснащение ЦЗН:						Федеральный бюджет/Региональный бюджет
5.1	- закупка и наладка компьютеров и						

	оргтехники	
5.2	- закупка и расстановка мебели	
5.3	- закупка и установка системы электронной очереди	
5.4	- закупка и установка средств аудио-визуального контроля	
5.5	- закупка и установка программного обеспечения для обеспечения защищенных каналов связи	
5.6	закупка и установка системы оценки качества услуг ЦЗН	
6	Расходы на оплату труда	Региональный бюджет
6.1	- заработная плата	
6.2	- отчисления во внебюджетные фонды	
7	Иные расходы	Региональный бюджет
	Итого, тыс. руб.	

в т.ч. из федерального бюджета, тыс. руб.

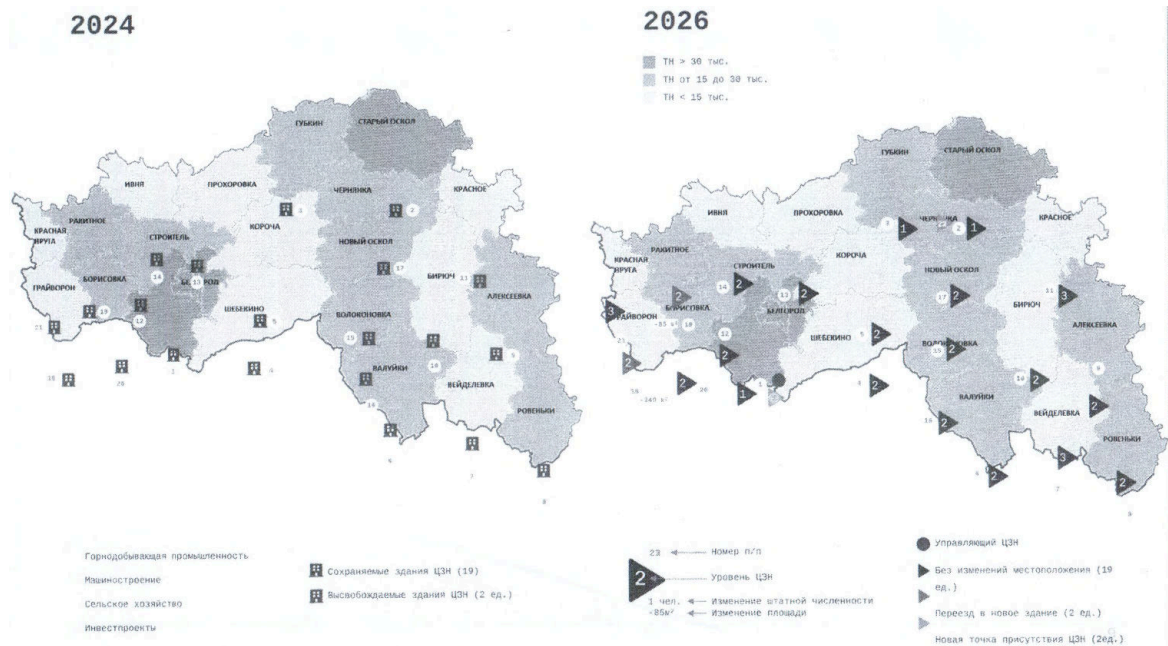
в т.ч. из регионального бюджета, тыс. руб.

Показатели реализации Проекта

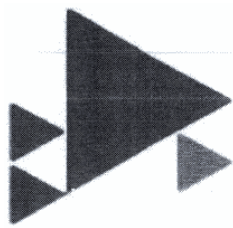
N п/п	Наименование показателя	Значение показателя по состоянию на 31.12.2023 г.	Значение показателя по состоянию на 31 декабря года, следующего за годом реализации регионального проекта	Изменение показателя, +/-%
1	Темп сокращения среднего времени трудоустройства граждан, обратившихся в центр занятости населения за содействием в поиске подходящей работы, %			

<*> Состав показателей может быть дополнен на основании письма Минтруда России

Состав и структура сети ЦЗН до и после реализации проекта

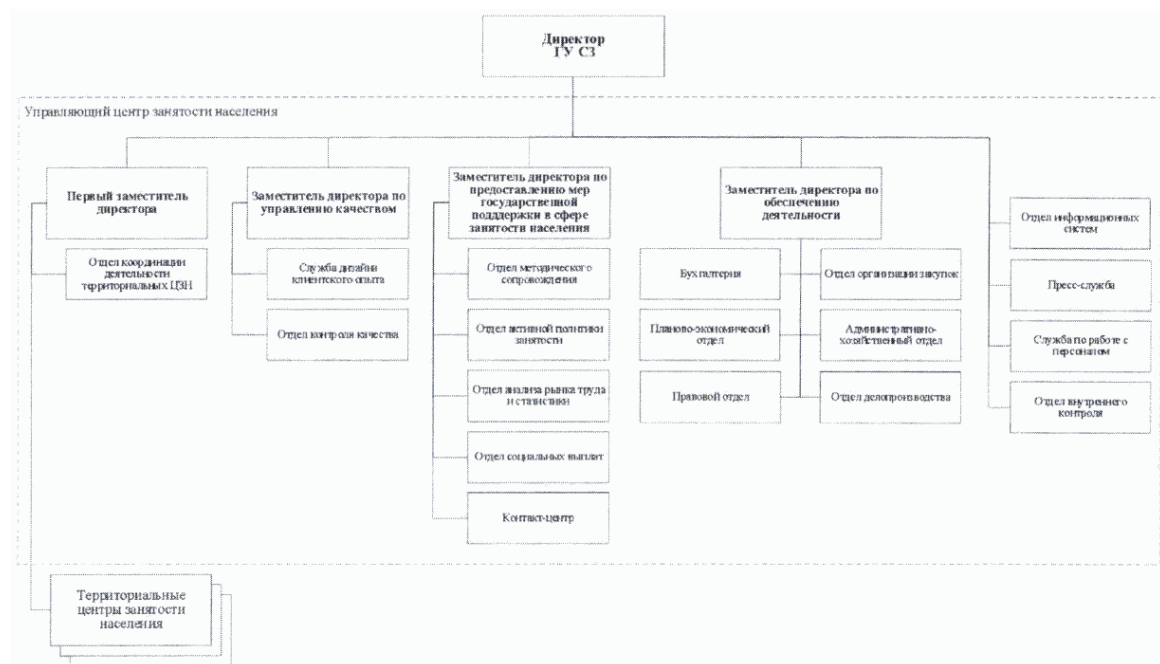


<*> Данные на слайде приведены в качестве иллюстрации заполнения



Целевая организационная структура ГУ СЗ после реализации проекта

Организационная структура государственного учреждения службы занятости



<*> Данные на слайде приведены в качестве иллюстрации заполнения
